



VÝROČNÍ ZPRÁVA

za rok 2018



Slovo úvodem

Když se řekne výroční zpráva, tak se mi vybaví něco, co bych zas až tak nutně nemusela číst, zkrátka něco, co je trochu nuda. Jinak je tomu u Výročných zpráv diakonií. Ty jsou většinou plné života a zajímavostí. Samozřejmě, že to platí právě i o Domečku - diakonickém zařízení naší církve - československé husitské v Trhových Svinech.

Ačkoliv se rok 2018 nesl ve znamení stavebních úprav, respektive nové patrové přístavby, na rozmanitosti činností to nebylo příliš znát. A tak se nám opět na těchto několika stránkách rozprostře celý vějíř služeb a akcí, kterých se zaměstnanci a dobrovolníci zhostili a obohatili jimi ostatní. Patří jim díky nás všech.

Do roku 2019 přijmeme výzvu Hesel Jednoty Bratrské z Žalmu 34, 15: "Odmítej zlo a konej dobro, usiluj o pokoj a nechej se jím vést."

Mgr. Ludmila Šimonová - předsedkyně střediskové rady diakonie

Něco o nás



Posláním střediska Domeček je rozvíjet děti a mládež ve věku od 6 do 20 let v rámci sociální služby Nízkoprahové zařízení pro děti a mládež (dále jen NZDM), dále také pomáhat pěstounským rodinám či ohroženým rodinám s dětmi a podporovat je. Středisko vytváří chráněná pracovní místa a podporuje integraci osob s handicapem. Svou činnost středisko vykonává na principech křesťanské lásky a etiky, přičemž respektuje individuální potřeby jednotlivce.

Poděkování těm, kteří finančně přispěli v roce 2018

Největší podporovatelé našeho zařízení:



EVROPSKÁ UNIE
Evropský fond pro regionální rozvoj
Integrovaný regionální operační program



MINISTERSTVO
PRO MÍSTNÍ
ROZVOJ ČR



EVROPSKÁ UNIE (Evropský fond pro regionální rozvoj), Ministerstvo práce a sociálních věcí, Ministerstvo pro místní rozvoj ČR, Jihočeský kraj, Úřad práce České Budějovice, Sdružení růže, Církev československá husitská

**Zvláště pak děkujeme Církvi československé husitské (CČSH)
za pomoc a podporu.**

Na provoz nám dále přispěli tito dárci:

Město Trhové Sviny, OS ČČK České Budějovice, Plzeňská diecéze CČSH, NO CČSH Trhové Sviny, Diakonie CČSH, Církev československá husitská, sbor Církve bratrské Trhové Sviny, obec Čížkrajice, BRAWE s.r.o., fa Intercom Bohemia Trhové Sviny, pan Jan Folbrecht, Kleinwachau DE, Dr. Gisela Koehler DE, pan Miloslav Kroneisl, paní Šárka Petráňová, pan Sabolčák, a další drobní dárci.

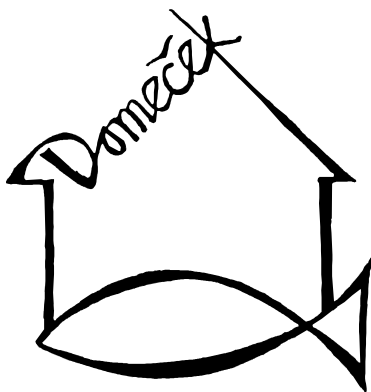
Poděkování patří i všem ostatním dárcům a příznivcům.

V průběhu roku přispívá Domečku tolik příznivců tak různorodým způsobem, že máme obavu, abychom vůbec dokázali všem poděkovat. Jmenujme alespoň ty, které jsme si poznamenali. Pokud zde někdo své jméno nenajde, omlouváme se a věřte, že každou pomoc přijímáme s vděčností.

Náš dík patří také panu Kamírovi za velkou pomoc s tábořištěm, HM Tesco: České Budějovice, Český Krumlov a Tábor, HBSW - Dobrá voda – za dodávání balené pitné vody, Josefu Štantýskému za rychlý a kvalitní autoservis, dm drogerii markt s.r.o. za dobrovolnický den na Buškově hamru, Kooperativa pojišťovna a.s. a všem, kteří darovali věci do stálé humanitární sbírky, ...

MILÍ PŘÍZNIVCI Domečku, jsme vděční, že vás máme.

Bez vás a vaší pomoci bychom nemohli uskutečnit tak široký výběr akcí, které Domeček nabízí.



Služby a aktivity Domečku

NÍZKOPRAHOVÉ ZAŘÍZENÍ PRO DĚTI A MLÁDEŽ

- Klub Domeček
- Klub Archa

PODPORA RODIN S DĚTI

PODPORA PĚSTOUNSKÝCH RODIN

ERGOTERAPEUTICKÁ DÍLNA

CHRÁNĚNÁ DÍLNA

TEXTILNÍ DÍLNA

HUMANITÁRNÍ STŘEDISKO

(ošacení, materiální pomoc, potravinová pomoc)

- Trhové Sviny (Žižkovo náměstí 29)
- Borovany (Žižkovo náměstí 5)

PROVOZ OBCHŮDKU

- Grandhotel Zvon České Budějovice
- SOU Trhové Sviny

BUŠKŮV HAMR

TÁBORY



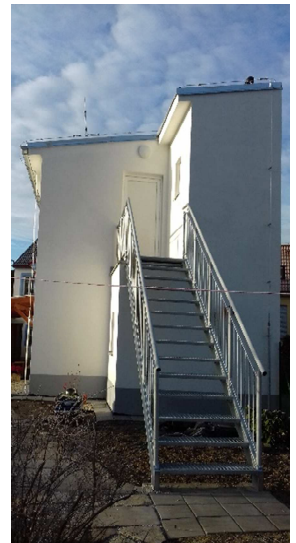
Novinky na Domečku

Byla otevřena nová textilní dílna. Na stroji Brother GTX s přímým potiskem textilu nyní vyrábíme potisk triček, mikin, tašek, bot, ale i pracovního oblečení. Naši grafici vám také mohou vytvořit grafický návrh potisku. Bližší informace jsou dostupné na www.tisknemenatrika.cz.



Nová přístavba

Na podzim proběhlo slavnostní otevření nových prostor Domečku. Jedná se o přístavbu, jejíž přízemí slouží Keramické dílně a první patro Klubu Domeček (Nízkoprahové zařízení pro děti a mládež).





Podpora rodin s dětmi

Již několik let nabízíme pomoc sociálně ohroženým rodinám s dětmi. Jedná se o terénní službu poskytovanou v přirozeném prostředí rodiny. Služba je určena **sociálně ohroženým rodinám s dětmi** v regionu ORP Trhové Sviny. Úzce spolupracujeme s odborem sociálně-právní ochrany dětí MÚ v Trhových Svinech, který rodiny vybírá (často je u nich stanoven soudní dohled). Tyto rodiny čelí dlouhodobě řadě problémů (nezaměstnanost, špatné bytové podmínky, výchovné problémy, dluhy,...), které negativně dopadají na děti a ohrožují jejich vývoj. Práce s rodinou vychází z konkrétní situace rodiny a potřeb ohroženého dítěte. V rámci služby nabízíme rodinám základní sociální poradenství, zprostředkování kontaktu s úřady, zprostředkování dalších odborných služeb, doprovázení, nácvik a podporu rodičovských dovedností, pomoc při řešení konfliktů, materiální pomoc.

Návštěvy v rodině probíhají opakovaně, dle potřeby, většinou 3x do měsíce. V roce 2018 jsme pracovali s 10 rodinami.

Cílem služby je zlepšit **kvalitu života dítěte**. Podpořit rodinu natolik, aby byla zmírněna rizika ohrožující vývoj dítěte a předešlo se tak jeho **odebrání z rodiny**.

Služba funguje díky podpoře Jihočeského kraje a Domečku.

„Existuje-li něco, co chcete změnit u svého dítěte, zamyslete se nejprve zda to není něco, co byste měli změnit u sebe.“ — Carl Gustav Jung švýcarský psychiatr a psychoterapeut (1875 – 1961)



Podpora pěstounských rodin

Cílem služby je spoluvytvářet podmínky pro zdravý vývoj dětí a posílení rodiny jako celku prostřednictvím pravidelných i mimořádných setkávání a rozhovorů, předáváním informací, povzbuzováním, pomocí, poradenstvím, vzděláváním.

Doprovázíme a mnohostranně podporujeme pěstouny z Trhosvinenska v jejich nelehké péči o svěřené děti tak, aby děti co nejlépe prospívaly. Každá náhradní rodina, která s námi uzavře Dohodu o výkonu pěstounské péče, může využít řadu služeb, které jí pomáhají tuto náročnou roli zvládnout.

Pěstounským rodinám nabízíme:

- **Pravidelné kontakty s rodinou** - každá rodina má svého klíčového pracovníka, který ji pravidelně navštěvuje (nejméně 1x za 2 měsíce) a společně s rodinnou mapuje její potřeby a pomáhá při řešení obtížných situací.
- **Základní sociální poradenství**
- **Zprostředkování odborného poradenství**
- **Zajištění vzdělávání** – v roce 2018 proběhla na Domečku např. tato témata – Vývojové trauma u dětí v NRP aneb Proč na tyto děti neplatí klasické výchovné postupy. Svět šikany. Povídání o biologické rodině.
- **Zapůjčení literatury týkající se pěstounství, výchovy a péče o dítě**
- **Sdílení v rámci Klubu pěstounů**
- **Krátkodobé i celodenní odlehčení v péči o svěřené dítě**
- **Doučování a volnočasové aktivity pro děti**
- **Pomoc dítěti při zpracování jeho minulosti**
- **Pomoc při kontaktech svěřených dětí s jejich biologickou rodinou**

V roce 2018 jsme doprovázeli 24 pěstounských rodin.

Děkujeme za Vaši důvěru.

Ergoterapeutická dílna

Jedná se o dopolední, integrační a řemeslnou dílnu pro klienty s těžkým zdravotním postižením (tělesné, mentální, smyslové,...).

Cíle ergoterapeutické dílny:

- zprostředkování kontaktu se společenským prostředím
- integrace
- zlepšení celkového psychického i zdravotního stavu klientů
- zdokonalení v sebeobsluze a samostatnosti
- částečně slouží i jako odlehčovací služba
- doprovod na autobus a oběd

Provozní doba: Po, Út, Čt – 8.00 - 14.00

V ergoterapeutické dílně pracujeme převážně na výrobě drobné keramiky, která je mezi našimi příznivci velmi vyhledávaná. Hlavně na trzích jsou oblíbené výrobky od Pavla, Marka, Lenky, Martina, Věrky a Kačky, našich pravidelných uživatelů. Týden máme naplněn dojíždějícími uživateli ergoterapeutické keramické dílny. Vloni začali pravidelně docházet další uživatelé - Martin, Věrka, Dana, Fanda s Alčou a Lenička. Tyto hodiny naplněné prací a hlínou jsou přínosem i pro naše uživatele, navazují mezi sebou společenské kontakty a velice se na spolupráci těší.

S keramikou seznamujeme také většinu předškoláků z Trhových Svinů a Slavče, střídají se po klubech každé úterý a čtvrtek. Moc pěkná práce, která přináší potěšení oběma stranám.

V úterý a ve čtvrtek v odpoledních hodinách probíhá keramický kroužek pro nadšené dětské keramiky. Kromě keramiky se zúčastňujeme společných akcí s dalšími sociálními organizacemi jako je Empatie, Nazaret, Libnič, Arpida. Plánujeme společně výlety i kulturní akce (kino, společenské hry, tanec, opékání buřtů....)

Za rok 2018 jsme měli dohromady 288 kontaktů s klienty.

Výlety uspořádané v rámci Ergoterapie Dopoledne v „Arše“



Návštěva v Týně nad Vltavou v Domově sv. Anežky



Instalace keramické dračice u říčky Dračice

Vánoční trhy 2018



Zaměstnávání osob se zdravotním znevýhodněním

Domeček se už 27 let věnuje zaměstnávání osob se zdravotním postižením či se zdravotním znevýhodněním. Jedná se o zaměstnávání osob, jejichž mzdy jsou dotovány úřadem práce. Pokud se pracovníci osvědčí, pracují na Domečku i po uplynutí podpůrčí doby.



Pro naše zaměstnance je práce důležitá nejen coby forma uplatnění, ale také je důležitým zdrojem sociálních kontaktů. Stále máme mnoho zájemců o práci, ale kvůli omezené kapacitě pracovních míst nemůžeme všem vyhovět.

Zaměstnanci, kteří pracují v dílně již delší čas, mají své výrobky opravdu kvalitně zpracované a přinášejí nové nápady. Jejich výrobky jsou konkurenceschopné a jsou také jedny z prvních, které se na trzích prodají.

Každoročně se zúčastňujeme mnoha trhů – od jarního předvelikonočního prodeje, přes trhy v Soběslavi až po Vánoční trhy na českobudějovickém náměstí. Stále probíhá i zakázková výroba. Celoročně jsou výrobky prodávány v Hypermarketech Tesco: České

Budějovice, Český Krumlov a Tábor; a v našem obchůdku v Grandhotelu Zvon v Českých Budějovicích, na Latránu v Českém Krumlově, v Borovanech v charitativním obchodě a v Domově sv. Anežky v Týně nad Vltavou.



Nízkoprahové zařízení pro děti a mládež

Tato služba je vykonávána dle zákona č. 108/2006 Sb., o sociálních službách, dle vyhlášky č. 505/2006 Sb. a dle standardů kvality sociálních služeb.

Součástí služby jsou:

1. výchovné, vzdělávací a aktivizační činnosti
2. zprostředkování kontaktu se společenským prostředím
3. sociálně terapeutické činnosti
4. pomoc při uplatnění práv, oprávněných zájmů a při obstarávání osobních záležitostí

V roce 2018 bylo v Klubu Archa a v Klubu Domeček uskutečněno 2024 kontaktů (dítě přišlo a využilo službu), navíc u hostů bylo 517 kontaktů. V tomto roce službu využívalo 85 dětí a mladých (Do 18 let – 61, nad 18 let – 24).

Klub Archa

NZDM je tu pro děti a mládež ve věku od 12 do 20 let. Dětem a mládeži poskytujeme informace, podporu, pomoc a bezpečný prostor pro smysluplné trávení volného času. Snahou je zlepšit kvalitu života mladých, posílit jejich zodpovědnost a sebedůvěru; předcházet nebo snižovat sociální a zdravotní rizika související se způsobem jejich života.



Husova 548, 1. patro

Provozní doba:

Po, Út, St 15.00 – 18.00

Čt, Pá 15.00 – 19.00



Klub Domeček

Provozní doba

Po 13.00 – 17.00

St 13.00 – 17.00

Čt 13.00 – 17.00

Branka 588, Trhové Sviny

Děti a mládež od šesti do dvaceti let mohou na Domečku využívat klubovnu, kde probíhá doučování z angličtiny, českého jazyka či matematiky. Tyto prostory děti využívají také pro vypracování domácích úkolů. Mohou se také účastnit výtvarné dílny a biblického klubu či diskuzí na různá aktuální témata. Počet dětí se od listopadu 2018 zdvojnásobil. I při větším počtu se pracovníci snaží s dětmi pracovat individuálně. Povzbuzují je, podporují a pomáhají dětem zvládat náročné životní situace.

Na otázku, co by děti řekly o klubu ostatním dětem, napsaly:

Je to super klubík. Sama jsem tomu moc nevěřila, že mě to tam bude bavit, ale baví a jsou tam super pracovníci.



Je ti 6 až 20 let? Nudíš se?
Nejde ti to ve škole? Bavi tě něco tvořit?
Chceš poznat nové kamarády?
Potřebuješ s něm poradit?

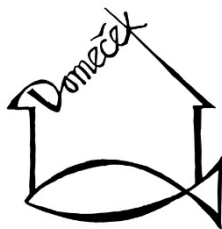
KLUB DOMEČEK je tu pro tebe!

PO, ST, ČT vždy od 13.00 - 17.00

Více info na: www.domecek.org



NZDM DOMEČEK, Branka 588, Trhové Sviny, tel. 386 322 545, www.domecek.org



Jedna dívka, která do Klubu Domeček chodila, si zapsala do svého deníčku: „Domeček je tvůj kamarád, tak pojď si s námi chvíli hrát. Domeček je tvůj kamarád, má tě opravdu vážně rád.“

Mladší v Domově pro seniory (článek od uživatelů služby)

V pátek 7. 12. 2018 se uskutečnila akce Klubu Archa (nízkoprahové zařízení pro děti a mládež), kde děti a mladší z tohoto klubu jeli do domova pro seniory Horní Stropnice na Dobré Vodě. Pro babičky a dědečky z tohoto domova měli připravený program, který obsahoval klasické české koledy, ale i modernější vánoční písně. Nechyběl ani kvíz, ale ani básnička, kterou se mladí představili. Nakonec seniorům rozdali na památku vánoční přáníčka. Odvážnější šli po programu na pokoje babiček a dědečků, kteří neměli možnost podívat se na program, a také jim rozdali přáníčka. Jedna z odvážnějších uvedla: „Ani nedokážu popsat svoje pocity. Uvědomila jsem si zase strašně moc věcí. Vzbudilo to ve mně strašnou lítost.“



NZDM je preventivní služba

Nízkoprahové zařízení pro děti a mládež je preventivní službou. Je to tak, že téměř každý měsíc má své téma. Uživatelé Klubu se tak blízce seznámí s jednotlivými tématy formou přednášek, filmů, videí, rozhovorů, osobních příběhů, článků na Facebooku, workshopů,... Sami uživatelé mohou do programu přispět svými zkušenostmi. Pokud někdo prožívá nějakou těžkou situaci, je cílem Klubu mu poskytnout podporu a ukázat cestu pomoci. V tomto roce zazněla např. tato témata – ovlivňování a manipulace, kriminalita, bezdomovectví, vztahy, brigády, bezpečné léto, lásky čas a další.

Nízkoprahové zařízení pro děti a mládež – plakáty akcí



Prosinec - leden

Co nás tento měsíc čeká?

Vývoj rodiny

Různé modely rodiny

Povídání si o vztahu s rodiči

Povídání si o partnerství a manželství

Pozvaný host – Národní iniciativa pro život

Sdílené články a další materiály na facebooku

Filmy, dokumenty a videa vztahující se k tomuto tématu

Téma: Rodinné vztahy



Family



Březen

Co nás tento měsíc čeká?

Jak zvládat stresové situace?

Co si pod slovem trauma představit?

Jednotlivé fáze vyrovnávání se s traumatem

Sdílené články a další materiály na facebooku

Filmy, dokumenty a videa vztahující se k tomuto tématu

V průběhu měsíce proběhnou různé přednášky na téma: „vyrovnání se s nehodami“, „vyrovnání se s nemocí“, „vyrovnání se s úmrtím“

Téma: Jak se vyrovnat s traumatem



Únor

Co nás tento měsíc čeká?

Druhy pomoci...

Umíme si říct o pomoc?

Jak můžeme pomoci druhým?

Jak se nám pomóc od druhých přijímá?

Sdílené články a další materiály na facebooku

Filmy, dokumenty a videa vztahující se k tomuto tématu

Návštěva Domova pro seniory Chvalkov – deskové hry, trénování paměti,

vyrobění a další workshopy

Téma: Musíme si pomáhat



Program na květen

Téma: „Závislosti“



4. 5. (pátek) – přednáška „Poruchy příjmy potravy“

11. 5. (pátek) – přednáška „Závislost na alkoholu“

18. 5. (pátek) – přednáška „Spoluzávislost“

24. 5. (čtvrtek) – Prevent „Zkušenosti z praxe“ od 17h

25. 5. (pátek) – přednáška „Závislost na počítačích“



Letní tábory



V roce 2018 proběhly čtyři dětské tábory (dva křesťanské a dva keramické) a tábor pro dospělé osoby se zdravotním postižením (Putování s Domečkem).

1. KŘEŠŤANSKÝ TÁBOR I. 14. 7. – 21. 7. 2018
2. KŘEŠŤANSKÝ TÁBOR II. 22. 7. – 29. 7. 2018
3. KERAMICKÝ TÁBOR I. 22. 7. – 28. 7. 2018
4. KERAMICKÝ TÁBOR II. 5. 8. – 11. 8. 2018
5. PUTOVÁNÍ S DOMEČKEM 30. 8. – 1. 9. 2018



Putování s Domečkem

V tomto roce jsme opět zavítali do našeho oblíbeného střediska ve Střelských Hošticích, kde se o nás krásně starají. Jak je naším dobrým zvykem, každý den jsme vyjžděli do okolí (například i do Plzeňské ZOO), abychom poznávali známá i neznámá místa. Společně jsme prožili nádherný čas. Ač byl letošní pobyt kratší, i tak jsme mohli zažít mnoho legrace. Putování by nebylo možné bez pomoci dobrovolníků, kteří se spolupodílí na celém Putování. Za to jim velmi děkujeme.



KERAMICKÝ KROUŽEK

Fakultativní činnosti Domečku

Prostory dílny slouží i dětem, které navštěvují v úterý a čtvrtek v odpoledních hodinách keramický kroužek. Kluci i děvčata přicházejí se svými nápady, co chtějí vyrobit. Dohromady v roce 2018 navštěvovalo kroužky 18 dětí.

Do června 2018 tvořily keramiku předškolní děti z mateřské školky v Trhových Svinech. Pro velké množství předškoláků jsme otevřeli naše prostory dílny v úterý i ve čtvrtek. Každou lichou středu navštěvují stále keramiku předškolní děti z MŠ Slavče, které k nám dojedou autobusem a stráví tu čas s keramickou hlinou (svačinkou a lehkým proběhnutím po dvorku) od 7,30 do 10hodin. Jejich rozzářené oči při předávání hotových výrobků jsou krásnou odměnou za tuto práci.

Do naší dílny zavítají příležitostně i školáci, kteří tvoří výrobky pro maminky nebo pro radost. V rámci výtvarné a estetické výchovy přišli vyzkoušet své dovednosti i studenti trhosvinského gymnázia. Jejich výrobky i přístup k práci byl obdivuhodný.

V nových prostorách plánujeme i kurzy pro dospělé a věříme, že je budeme moci realizovat.



Keramiční sněhuláci z mateřské školy Slavče

V létě ožila dílna opět dvěma keramickými tábory, na které děti přijedou v neděli odpoledne tvořit keramické výrobky a v sobotní dopoledne končí vernisáží výrobků, které si odvázejí děti domů.

Celkem se táborů zúčastní 40 dětí.

Na rok 2019 plánujeme i příměstský tábor pro školní děti.

Obchůdek v Českých Budějovicích



Obchůdek Domeček se nachází v pasáži Grandhotelu Zvon v Českých Budějovicích. Filozofii zaměstnávat osoby se zdravotním znevýhodněním či postižením jsme zachovali i v tomto případě.

Můžete zde zakoupit keramické výrobky, suchou vazbu, dárečky, věnce a jiné výrobky. Pro keramiku z Domečku už nemusíte do Trhových Svinů či na trhy, ale můžete je zakoupit v našem kamenném obchůdku. Zde můžete domluvit i zakázky, které byste chtěli podle svých představ a našich možností vyrobit.



Adresa: Grand Hotel Zvon, Nám. Přemysla Otakara II. 28

Otevírací doba



Po	09.00 – 12.30 13.00 – 17.00
Út	09.00 – 12.30 13.00 - 15.00
St	09.00 – 12.30 13.00 – 17.00
Čt	09.00 – 12.30 13.00 – 15.00
Pá	09.00 – 13.00

Charitativní obchod Trhové Sviny

OTEVÍRACÍ DOBA

Pondělí	10.00 - 12.00	12.30 – 17.00
Úterý	9.00 - 13.00	
Středa	10.00 - 12.00	12.30 – 17.00
Čtvrtek	9.00 - 13.00	(pro osoby s potvrzením z MěÚ)
Pátek	Zavřeno	

Žižkovo náměstí 29, Trhové Sviny



Charitativní obchod Borovany

OTEVÍRACÍ DOBA

Pondělí	8.00 - 17.00
Úterý	8.00 - 14.00
Středa	8.00 - 17.00
Čtvrtek	8.00 - 14.00
Pátek	Zavřeno

Žižkovo náměstí 5, Borovany (budova autobusového nádraží)

Keramika, drogerie, hračky, oblečení pro velké i malé zákazníky.

Humanitární středisko

Humanitární středisko je zřízeno nestátní neziskovou organizací Domeček Trhové Sviny. Cílem je reagovat na aktuální potřeby regionu a nabídnout materiální pomoc potřebným – zejména rodinám s dětmi. Úzce spolupracujeme s pracovníky Odboru sociálně právní ochrany dětí, čímž je zajištěno, že pomoc je směřována efektivně k potřebným lidem.

V roce 2018 byla poskytnuta materiální pomoc 39 rodinám (jednorázově či opakovaně). Z toho bylo 27 dospělých a 65 dětí. Část potravinové pomoci byla poskytnuta i Odboru sociálně právní ochrany dětí v Trhových Svinech.

Spolupráce s jinými organizacemi a médii

Jsme rádi, že „v tom nejsme sami“. Rádi spolupracujeme s podobně zaměřenými organizacemi. Pravidelně prezentujeme svoji činnost v tisku.

Spolupráce s organizacemi a institucemi:

Církev československá husitská, ÚR CČSH Praha, NO CČSH Rudolfov, Církev bratrská T. Sviny. Městský úřad T. Sviny, Obecní úřad Čížkrajice, Sdružení Růže, Jihočeský kraj. Empatie České Budějovice, klášter Božího Milosrdenství Nové Hrady, sdružení Fórum dárců Praha, ČČK Č. Budějovice. Mateřské školy: T. Sviny, Slavče, Olešnice; Městské kulturní středisko T. Sviny. Organizace doprovázející pěstouny s působností v Jihočeském kraji.

Dále děkujeme HM TESCO Č. Budějovice, Č. Krumlov a Tábor, MAKRO Č. Budějovice.

Spolupracovali jsme s médii:

Jihočeské listy, Kulturní měsíčník T. Sviny, regionální tisk Trhvosvinenské listy, Český zápas (CČSH), Jihočeská televize.

Zdroje příjmů v roce 2018

STÁTNÍ – provozní a účelové

Evropská unie
Ministerstvo práce a sociálních věcí
Jihočeský kraj
Úřad práce České Budějovice

VEŘEJNÉ – města a obce

Sdružení Růže
Městský úřad Trhové Sviny
Obec Čížkrajice
Obec Kamenná

SOUKROMÉ

Dary firem
Dary od fyzických osob

VLASTNÍ

Tržby
Platby uživatelů služeb

CÍRKVE

Církev bratrská
CČSH
Sbírky

Dobrovolnická činnost

Někteří lidé vstoupí do našeho života a zase odejdou. Někteří zůstanou jen chvíli a navždy změní náš život. A za to patří našim dobrovolníkům velký dík...



Milí dobrovolníci, za vše vám moc, moc děkujeme.

Domeček je nestátní nezisková organizace, která již od svého počátku spolupracuje s dobrovolníky. Máme širokou dobrovolnickou základnu, která čítá přes 50 dobrovolných pracovníků. Někteří z těch, kteří se stávají našimi dobrovolníky, jsou z řad dětí, které prošly naším střediskem a dosáhly potřebného věku. Dobrovolníkem se může stát každý, komu nechybí vůle, chuť a ochota dávat a je starší 15 let.

Dobrovolníci pracují zejména na **letních dětských táborech** jako:

- instruktoři,
- osobní asistenti těžce handicapovaných (starší 18 let),
- lektoři (hudební, divadelní, keramický tábor),
- oddíloví vedoucí,
- kuchaři,
- zásobovači,
- praktikanti.

Dobrovolníci se také podílejí na brigádách a na organizování jednorázových akcí (např. Dětský den, příprava tábořiště), ale pomáhají dle potřeb také během roku.

*Pokud Vás dobrovolnictví v Domečku zaujalo, určitě nás kontaktujte na tel. čísle **386 322 545**.*

Ples dobré vůle

Jako každý rok, tak i letos se konal Ples dobré vůle. Domeček přišlo podpořit přes 150 lidí.

Z TISKU:

Zatancovat si při dobré muzice, pobavit se s přáteli jsme mohli letos jako každý rok s Domečkem v Trhových Svinech a tím podpořit práci v regionu. Jako každoročně, letos už po čtrnácté, se ples konal koncem ledna v Kulturním domě v Trhových Svinech. O předtančení se postaraly borovanské Kukačky. Letošním překvapením byla Biketrial show. Bikeři ukázali kaskadérské kousky, až se všem přítomným tajil dech.

Ani tentokrát nechyběla dražba obrazu. Působivý výjev s motivem srdce věnovala Mgr. Dagmar Dvořáčková, PhD. Dobrovolníky roku se stali tentokrát zaměstnanci Kooperativy v Českých Budějovicích, kteří pomáhají například v létě se stavbou tábořiště na Borové. Dočkali jsme se bohaté tomboly a kolem půlnoci se losovaly vstupenky o zajímavé ceny.

Domeček děkuje všem sponzorům a dárcům, kteří přispěli do tomboly, a tak pomohli dobré věci.

Zase za rok na plese Domečku na shledanou.....



XIV. Ples dobré vůle

27. ledna 2018 od 19 hodin
Taneční sál KD v Trhových Svinech

Program:
hraje hudební skupina **OBZOR**
předtančení, tombola
vyhlášení dobrovolníka roku
a další

Vstupné 130 Kč
Předprodej vstupenek na Domečku

Domeček, Branka 588, Trhové Sviny,
tel.: 386 322 545, 607 814 868
Výnos plesu zdvojnásobí Nadace Divoké husy

NADACE
DIVOKÉ
HUSY

Mgr. Dagmar Nováková

Buškův hamr 2018

Buškův hamr je funkční technická památka. Je majetkem města Trhové Sviny a Domeček je od r. 2013 jeho provozovatelem.



KULTURNÍ LÉTO NA BUŠKOVĚ HAMRU u Trhových Svinů

KVĚTEN 2018
sobota | 19. května | 8.⁰⁰ – 12.⁰⁰ | **FARMÁŘSKÉ TRHY**

ČERVEN 2018
pátek | 8. června | 15.⁰⁰ | **VÍTEJ, LÉTO** (*dětský den*)
sobota | 9. června | 8.⁰⁰ – 12.⁰⁰ | **FARMÁŘSKÉ TRHY**
pátek | 15. června | 20.⁰⁰ | **ABECEDA TRAMPINGU** (*hudební pořad*)*
pátek | 22. června | 18.⁰⁰ | **HAMR KEMP** (*hudební festival*)
sobota | 23. června | 11.⁰⁰ | **HAMR KEMP** (*hudební festival*)
pátek | 29. června | 14.³⁰ | **HURÁ PRÁZDNINY** (*akce pro děti*)*
sobota | 30. června | 8.⁰⁰ – 12.⁰⁰ | **FARMÁŘSKÉ TRHY**

ČERVENEC 2018
neděle | 8. července | 19.⁰⁰ | **O HOLČIČCE, KTERÁ SE JEŠTĚ
NENARODILA** – Divadlo Víti Marčíka
neděle | 15. července | 19.⁰⁰ | **SPIRITUÁL KVINTET** (*koncert*)

SRPEN 2018
sobota | 18. srpna | 10.⁰⁰ | **KOVÁŘSKÉ DNY**
neděle | 19. srpna | 10.⁰⁰ | **KOVÁŘSKÉ DNY**

ZÁŘÍ 2018
sobota | 1. září | 14.⁰⁰ | **POHÁDKOVÁ STEZKA** (*akce pro děti*)*
sobota | 8. září | 8.⁰⁰ – 12.⁰⁰ | **FARMÁŘSKÉ TRHY**
sobota | 22. září | 8.⁰⁰ – 12.⁰⁰ | **FARMÁŘSKÉ TRHY**



středisko pro volný čas
a integraci - DM ČČSH
www.buskuv-hamr.cz
www.domecek.org

* akce pořádá KD Trhové Sviny



Buškův hamr je otevřen od 15. května do 30. září.

Pondělí	Zavřeno
Úterý – Neděle	10:00 – 17:00

Akce Domečku na Buškově hamru

22.-23.6.2018
**HAMR
KEMP**

hudební festival+
Buškův hamr u Trhových Svinů

THE ELEMENTS^(SK), THE NEONS
ENVEJ, MARIAN & ULETY, ZÁBLESK
PIPELINE^(AT), MIRIAM, FISHERMAN'S FRIEND
JAN HORÁK, FRÝDLANTŠTÍ DRAMATICI

Vstupné: Jeden den: 100,- Celý festival: 150,-
Slevy pro rodiny a skupiny 10+ Děti do 12 let zdarma

www.hamrkemp.cz

Podává:  Inspirační středisko
Partners:  Česká televize

NOC na HAMRU
v pátek 17. 8. 2018

Noční prohlídky na Buškově hamru
u Trhových Svinů
s vystoupením pohádkových
a historických postav

Začátek: ve 20.30 / 21.00 / 21.30

Rezervace na tel. 732 850 899
Pořádá Domeček Trhové Svině



Domeček Trhové Svině pořádá

„VÍTEJ LÉTO“

DĚTSKÝ DEN

NA BUŠKOVĚ HAMRU

na téma - Člověk a zvíře

pá 8. 6. od 15.00 – 17.00

Co nás čeká? Hry, soutěže, odměny, malování
na obličeje, občerstvení, nanuky a točená limčá,
ukáзка dravců, výcvik policejních psů.
Možná uvidíte i vydru a další zvířátka!



Hospodaření Domečku v roce 2018

ROZVAHA (BALANCE)

31.12.2018

(v celých tis. Kč)

Zpracováno v souladu s
vyhláškou č. 504/2002 Sb. ve
znění pozdějších předpisů

Název účetní jednotky

DOMEČEK středisko DM ČČSH

ICO

73632805

AKTIVA

		Číslo řádku	Stav k prvnímu dni účetního období	Stav k poslednímu dni účetního období
a		b	1	2
A.	Dlouhodobý majetek ř. 09 + 20 + 28 + 40	1	1 187	3 506
I. Dlouhodobý nehmotný majetek	Nehmotné výsledky výzkumu a vývoje (012)	2	0	0
	Software (013)	3	0	0
	Ocenitelná práva (014)	4	0	0
	Drobný dlouhodobý nehmotný majetek (018)	5	25	25
	Ostatní dlouhodobý nehmotný majetek (019)	6	0	0
	Nedokončený dlouhodobý nehmotný majetek (041)	7	0	0
	Poskytnuté zálohy na dlouhodobý nehmotný majetek (051)	8	0	0
Součet ř. 2 až 8		9	25	25
II. Dlouhodobý hmotný majetek	Pozemky (031)	10	0	0
	Umělecká díla, předměty a sbírky (032)	11	0	0
	Stavby (021)	12	2 320	3 587
	Samostatné movité věci a soubory movitých věcí (022)	13	487	1 864
	Pěstitelské celky trvalých porostů (025)	14	0	0
	Základní stádo a tažná zvířata (026)	15	0	0
	Drobný dlouhodobý hmotný majetek (028)	16	1 066	1 371
	Ostatní dlouhodobý hmotný majetek (029)	17	0	0
	Nedokončený dlouhodobý hmotný majetek (042)	18	51	78
Poskytnuté zálohy na dlouhodobý hmotný majetek (052)	19	0	0	
Součet ř. 10 až 19		20	3 924	6 900
III. Dlouhodobý finanční majetek	Podíly v ovládaných a řízených osobách (061)	21	0	0
	Podíly v osobách pod podstatných vlivem (062)	22	0	0
	Dluhové cenné papíry držené do splatnosti (063)	23	0	0
	Půjčky organizačním složkám (066)	24	0	0
	Ostatní dlouhodobé půjčky (067)	25	0	0
	Ostatní dlouhodobý finanční majetek (069)	26	0	0
	Pořizovaný dlouhodobý finanční majetek (043)	27	0	0
Součet ř. 21 až 27		28	0	0

Odesláno dne:

26.03.19

Podpis
vedoucího
účetní
jednotky :



Odpovídá

za údaje :

Telefon:

		Číslo řádku	Stav k prvnímu dni účetního období	Stav k poslednímu dni účetního období
a		b	1	2
IV. Oprávký k dlouho- dobému majetku	Oprávký k nehmotným výsledkům výzkumu a vývoje (072)	29	0	0
	Oprávký k softwaru (073)	30	0	0
	Oprávký k ocenitelným právům (074)	31	0	0
	Oprávký k drobnému dlouhodobému nehmotnému majetku (078)	32	-25	-25
	Oprávký k ostatnímu dlouhodobému nehmotnému majetku (079)	33	0	0
	Oprávký k stavbám (081)	34	-1 390	-1 474
	Oprávký k samostatným movitým věcem a souborům movitých věcí (082)	35	-281	-549
	Oprávký k pěstiteckým celkům trvalých porostů (085)	36	0	0
	Oprávký k základnímu stádu a tažným zvířatům (086)	37	0	0
	Oprávký k drobnému dlouhodobému hmotnému majetku (088)	38	-1 066	-1 371
Oprávký k ostatnímu dlouhodobému hmotnému majetku (089)	39	0	0	
Součet ř. 29 až 39		40	-2 762	-3 419
B.	Krátkodobý majetek ř. 51 + 71 + 80 + 84	41	1 207	4 980
I. Zásoby	Materiál na skladě (112)	42	0	0
	Materiál na cestě (119)	43	0	0
	Nedokončená výroba (121)	44	0	0
	Polotovary vlastní výroby (122)	45	0	0
	Výrobky (123)	46	315	423
	Zvířata (124)	47	0	0
	Zboží na skladě a v prodejnách (132)	48	0	0
	Zboží na cestě (139)	49	0	0
	Poskytnuté zálohy na zásoby (314)	50	0	0
Součet ř. 42 až 50		51	315	423
II. Pohledávky	Odběratelé (311)	52	82	17
	Směnky k inkasu (312)	53	0	0
	Pohledávky za eskontované cenné papíry (313)	54	0	0
	Poskytnuté provozní zálohy (314-ř.50)	55	38	40
	Ostatní pohledávky (315)	56	0	0
	Pohledávky za zaměstnanci (335)	57	2	2
	Pohledávky za institucemi sociálního zabezpečení a veřejného zdravotního pojištění (336)	58	0	0
	Daň z příjmů (341)	59	0	0
	Ostatní přímé daně (342)	60	0	0
	Daň z přidané hodnoty (343)	61	0	0
	Ostatní daně a poplatky (345)	62	0	0
	Nároky na dotace a ostatní zúčtování se st.rozpočtem (346)	63	0	0
	Nároky na dotace a ostatní zúčtování s rozpočtem ÚSC (348)	64	466	0

		Číslo řádku	Stav k prvnímu dni účetního období	Stav k poslednímu dni účetního období
a		b	1	2
II. Pohledávky	Pohledávky za účastníky sdružení (358)	65	0	0
	Pohledávky z pevných termínových operací a opcí (373)	66	0	0
	Pohledávky z vydaných dluhopisů (375)	67	0	0
	Jiné pohledávky (378)	68	0	0
	Dohadné účty aktivní (388)	69	0	2 904
	Opravná položka k pohledávkám (391)	70	0	0
Součet ř. 52 až 69 minus 70		71	588	2 963
III. Krátkodobý finanční majetek	Pokladna (211)	72	93	58
	Ceniny (213)	73	0	0
	Bankovní účty (221)	74	211	1 536
	Majetkové cenné papíry k obchodování (251)	75	0	0
	Dluhové cenné papíry k obchodování (253)	76	0	0
	Ostatní cenné papíry (256)	77	0	0
	Pořizovaný krátkodobý finanční majetek (259)	78	0	0
	Peníze na cestě (+/-261)	79	0	0
Součet ř. 72 až 79		80	304	1 594
IV. Jiná aktiva celkem	Náklady příštích období (381)	81	0	0
	Příjmy příštích období (385)	82	0	0
	Kursově rozdíly aktivní (386)	83	0	0
	Součet ř. 81 až 83	84	0	0
ÚHRN AKTIV ř. 1+41		85	2 394	8 486
Kontrolní číslo ř. 1 až 83		997	9 576	33 944

PASIVA

		Číslo řádku	Stav k prvnímu dni účetního období	Stav k poslednímu dni účetního období
c		d	1	2
A.	Vlastní zdroje č.90 + 94	86	1 889	4 189
1.	Vlastní jmění (901)	87	2 078	4 333
Jmění	Fondy (911)	88	0	0
	Oceňovací rozdíly z přecenění finančního majetku a závazků (921)	89	0	0
	Součet ř. 87 až 89	90	2 078	4 333
2.	Účet výsledku hospodaření (+/-963)	91	X	-144
Výsledek hospodaření	Výsledek hospodaření ve schvalovacím řízení (+/-931)	92	-189	X
	Nerozdělený zisk, neuhrazená ztráta min. let (+/-932)	93	0	0
	Součet ř. 91 až 93	94	-189	-144
B.	Cizí zdroje ř.96 + 104 + 128 + 132	95	503	4 297
1.	Rezervy (941)	96	0	0
2.	Dlouhodobé bankovní úvěry (953)	97	0	0
Dlouhodobé závazky	Vydané dluhopisy (953)	98	0	0
	Závazky z pronájmu (954)	99	0	0
	Přijaté dlouhodobé zálohy (955)	100	0	0
	Dlouhodobé směnky k úhradě (958)	101	0	0
	Dohadné účty pasivní (389)	102	11	5
	Ostatní dlouhodobé závazky (959)	103	0	0
	Součet ř. 97 až 103	104	11	5
3.	Dodavatelé (321)	105	54	33
Krátkodobé závazky	Směnky k úhradě (322)	106	0	0
	Přijaté zálohy (324)	107	0	0
	Ostatní závazky (325)	108	0	0
	Zaměstnanci (331)	109	290	318
	Ostatní závazky vůči zaměstnancům (333)	110	0	0
	Závazky ze sociálního zabezpečení a zdr.pojištění (336)	111	140	141
	Daň z příjmů (341)	112	0	0
	Ostatní přímé daně (342)	113	7	7
	Daň z přidané hodnoty (343)	114	0	0
	Ostatní daně a poplatky (345)	115	0	0
	Závazky ze vztahu ke státnímu rozpočtu (346)	116	0	0
	Závazky ze vztahu k rozp.orgánů uzem.sam.celků (348)	117	0	454
	Závazky z upsaných nespl.cenných papírů a vkladů (367)	118	0	0
	Závazky k účastníkům sdružení (368)	119	0	0
	Závazky z pevných termínových operací a opcí (373)	120	0	0
	Jiné závazky (379)	121	0	0
	Krátkodobé bankovní úvěry (231)	122	0	3 039
	Eskontní úvěry (232)	123	0	0
	Vydané krátkodobé dluhopisy (241)	124	0	0
	Vlastní dluhopisy (255)	125	0	0
Dohadné účty pasivní (389)	126	0	0	
Ostatní krátkodobé finanční výpomoci (379)	127	1	300	
	Součet ř.105 až 127	128	492	4 292
5.	Výdaje příštích období (383)	129	0	0
Jiná pasiva	Výnosy příštích období (384)	130	0	0
	Kurové rozdíly pasivní (387)	131	0	0
	Součet ř. 129 až 131	132	0	0
	ÚHRN PASIV	ř.86 + 95	2 392	8 486
	Kontrolní číslo (ř.86 až 133)	998	9 568	33 944

VÝKAZ ZISKU A ZTRÁTY

31.12.2018

(v tisících Kč)

Zpracováno v souladu s
vyhláškou č. 504/2002 Sb. ve
znění pozdějších předpisů

Název účetní jednotky

DOMEČEK středisko DM ČČSH

IČO

73632805

Branka 588

Trhové Sviny

37401

Číslo účtu	Název ukazatele	Číslo řádku	Činnosti			
			hlavní	hospodářská		celkem
			1	2	3	4
A. NÁKLADY						
I. Spotřebované nákupy celkem			1 431	0	0	1 431
501	Spotřeba materiálu	1	881	0	0	881
502	Spotřeba energie	2	116	0	0	116
503	Spotřeba ostatních neskladovatelných dodávek	3	0	0	0	0
504	Prodané zboží	4	434	0	0	434
II. Služby celkem			1 158	0	0	1 158
511	Opravy a udržování	5	83	0	0	83
512	Cestovné	6	7	0	0	7
513	Náklady na reprezentaci	7	0	0	0	0
518	Ostatní služby	8	1 068	0	0	1 068
III. Osobní náklady celkem			5 353	0	0	5 353
521	Mzdové náklady	9	4 077	0	0	4 077
524	Zákonné sociální pojištění	10	1 238	0	0	1 238
525	Ostatní sociální pojištění	11	0	0	0	0
527	Zákonné sociální náklady	12	0	0	0	0
528	Ostatní sociální náklady	13	38	0	0	38
IV. Daně a poplatky celkem			1	0	0	1
531	Daň silniční	14	0	0	0	0
532	Daň z nemovitostí	15	0	0	0	0
538	Ostatní daně a poplatky	16	1	0	0	1
V. Ostatní náklady celkem			73	0	0	73
541	Smluvní pokuty a úroky z prodlení	17	0	0	0	0
542	Ostatní pokuty a penále	18	1	0	0	1
543	Odpis nedobytné pohledávky	19	0	0	0	0
544	Úroky	20	0	0	0	0
545	Kursově ztráty	21	0	0	0	0
546	Dary	22	49	0	0	49
548	Manka a škody	23	0	0	0	0
549	Jiné ostatní náklady	24	23	0	0	23

Číslo účtu	Název ukazatele	Číslo řádku	Činnosti			
			hlavní	hospodářská		celkem
			1	2	3	4
VI. Odpisy, prodaný majetek, tvorba rezerv a opravných položek celkem			352	0	0	352
551	Odpisy dlouhodobého nehmotného a hmotného majetku	25	352	0	0	352
552	Zůstatková cena prodaného dlouhodobého nehmotného a hmotného majetku	26	0	0	0	0
553	Prodané cenné papíry a podíly	27	0	0	0	0
554	Prodaný materiál	28	0	0	0	0
556	Tvorba rezerv	29	0	0	0	0
559	Tvorba opravných položek	30	0	0	0	0
VII. Poskytnuté příspěvky celkem			0	0	0	0
581	Poskytnuté příspěvky zúčtované mezi organizačními složkami	31	0	0	0	0
582	Poskytnuté členské příspěvky	32	0	0	0	0
VIII. Daň z příjmů celkem celkem			0	0	0	0
595	Dodatečné odvody daně z příjmů	33	0	0	0	0
Účtová třída 5 celkem (řádek 1 až 33)			8 368	0	0	8 368

B. VÝNOSY						
I. Tržby za vlastní výkony a za zboží celkem			2 440	0	0	2 440
601	Tržby za vlastní výroby	34	913	0	0	913
602	Tržby z prodeje služeb	35	758	0	0	758
604	Tržby za prodané zboží	36	769	0	0	769
II. Změna stavu vnitroorganizačních zásob celkem			86	0	0	86
611	Změna stavu zásob nedokončené výroby	37	0	0	0	0
612	Změna stavu zásob polotovarů	38	0	0	0	0
613	Změna stavu zásob výrobků	39	86	0	0	86
614	Změna stavu zvířat	40	0	0	0	0
III. Aktivace celkem			0	0	0	0
621	Aktivace materiálu a zboží	41	0	0	0	0
622	Aktivace vnitroorganizačních služeb	42	0	0	0	0
623	Aktivace dlouhodobého nehmotného majetku	43	0	0	0	0
624	Aktivace dlouhodobého hmotného majetku	44	0	0	0	0
IV. Ostatní výnosy celkem			219	0	0	219
641	Smluvní pokuty a úroky z prodlení	45	0	0	0	0
642	Ostatní pokuty a penále	46	0	0	0	0
643	Platby za odepsané pohledávky	47	0	0	0	0
644	Úroky	48	0	0	0	0
645	Kursovní zisky	49	0	0	0	0
648	Zúčtování fondů	50	200	0	0	200
649	Jiné ostatní výnosy	51	19	0	0	19

Číslo účtu	Název ukazatele	Číslo řádku	Činnosti			
			hlavní	hospodářská		celkem
			1	2	3	4
V. Tržby z prodeje majetku, zúčtování rezerv a opravných položek celkem			0	0	0	0
652	Tržby z prodeje dlouhodobého nehmotného a hmotného majetku	52	0	0	0	0
653	Tržby z prodeje cenných papírů a podílů	53	0	0	0	0
654	Tržby z prodeje materiálu	54	0	0	0	0
655	Výnosy z krátkodobého finančního majetku	55	0	0	0	0
656	Zúčtování rezerv	56	0	0	0	0
657	Výnosy z dlouhodobého finančního majetku	57	0	0	0	0
659	Zúčtování opravných položek	58	0	0	0	0
VI. Přijaté příspěvky celkem			314	0	0	314
681	Přijaté příspěvky zúčtované mezi organizačními složkami	59	0	0	0	0
684	Přijaté příspěvky (dary)	60	314	0	0	314
684	Přijaté členské příspěvky	61	0	0	0	0
VII. Provozní dotace celkem			5 164	0	0	5 164
691	Provozní dotace	62	5 164	0	0	5 164
Účtová třída 6 celkem (řádek 1 až 29)			8 223	0	0	8 223
C. VÝSLEDEK HOSPODAŘENÍ PŘED ZDANĚNÍM			-145	0	0	-145
591	Daň z příjmů	63	0	0	0	0
D. VÝSLEDEK HOSPODAŘENÍ PO ZDANĚNÍM			-145	0	0	-145
Kontrolní číslo		999	33 490	0	0	33 490

Odesláno den:

Razítko:

Podpis vedoucího úč.jednotky:



Odpovídá za údaje:

26.03.19

Telefon:

Realizované projekty v roce 2018

Projekt

TEXTILNÍ DÍLNA DOMEČEK, REGISTRAČNÍ ČÍSLO CZ.06.2.58/0.0/0.0/15_010/0000232

je spolufinancován Evropskou unií.

Cílem projektu je zřízení a vybavení textilní dílny za účelem vzniku sociálního podniku



EVROPSKÁ UNIE
Evropský fond pro regionální rozvoj
Integrovaný regionální operační program



MINISTERSTVO
PRO MÍSTNÍ
ROZVOJ ČR

Z Operačního programu Zaměstnanost

Projekt

ZÁJMOVÉ A NEFORMÁLNÍ VZDĚLÁVÁNÍ DOMEČEK, REG. ČÍSLO CZ.06.4.59/0.0/0.0/16_075/0007288

je spolufinancován Evropskou unií.

Cílem projektu je vybudovat prostorovou kapacitu a zajistit technické a materiální podmínky pro realizaci zájmových vzdělávacích a výchovných kroužků v oblasti technických a řemeslných dovedností pro děti, mládež i dospělé.



EVROPSKÁ UNIE
Evropský fond pro regionální rozvoj
Integrovaný regionální operační program

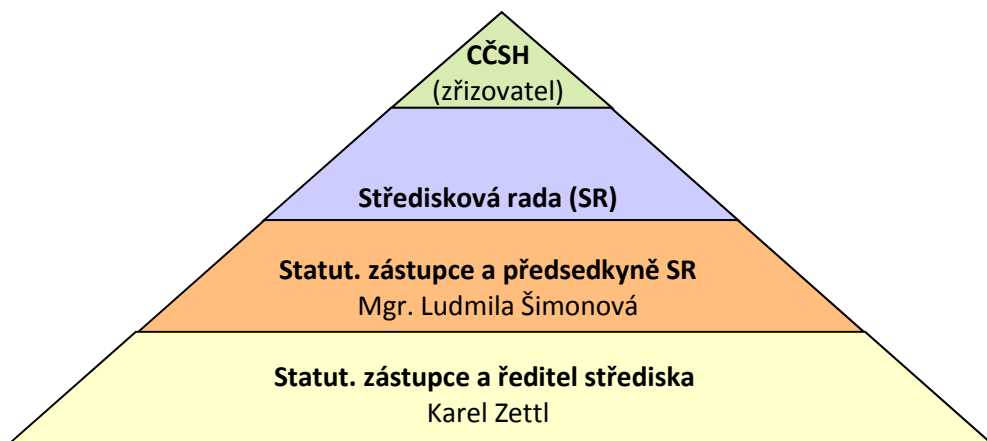


MINISTERSTVO
PRO MÍSTNÍ
ROZVOJ ČR

- Sociální podnikání Domeček

CZ.03.2.65/0.0/0.0/16_047/0009762

Organizační uspořádání



Účetní: P. Búrgerová

Vedoucí sociální pracovník: Mgr. M. Valihrachová

Nízkoprahové zařízení pro děti a mládež:

Mgr. M. Šináklová, Mgr. D. Nováková,
Mgr. M. Heřmanová, V. Čermáková, P. Hulička

Podpora rodin s dětmi:

Mgr. M. Vyhlídková, Mgr. M. Šináklová

Podpora pěstounských rodin:

Petra Šimonová, Mgr. M. Šináklová

Další odborní pracovníci:

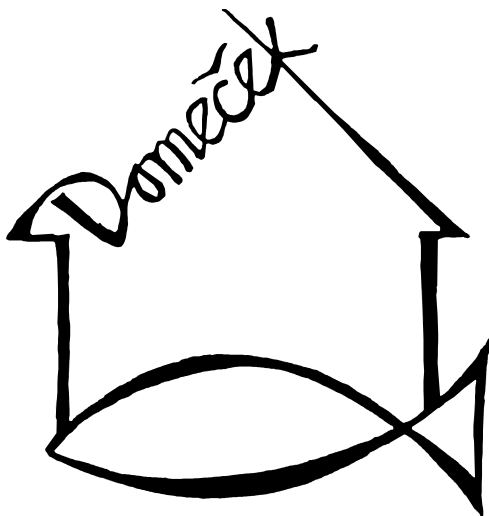
Bc. H. Štarková – vedoucí dílny
Mgr. D. Nováková – drama a arteterapie, doučování
Nikola Jandová - ergoterapeut

Supervizor: Mgr. Dagmar Dvořáčková

Fundraiser: L. Rajnohová

Koordinátor: P. Hulička

Jiní: uklízečky, údržbář, pracovníci chráněné dílny



DOMEČEK

Středisko pro volný čas a integraci

DM Církve československé husitské

Branka 588, 374 01 Trhové Sviny

E-mail: domecek@domecek.org

Tel.: 386 322 545

www.domecek.org

Bankovní spojení: 563095349/0800

IČO: 73632805